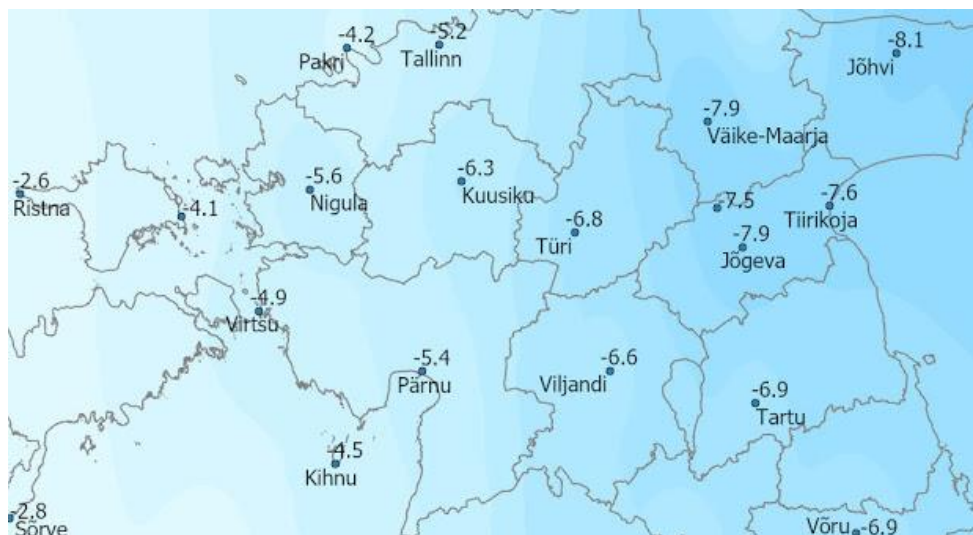


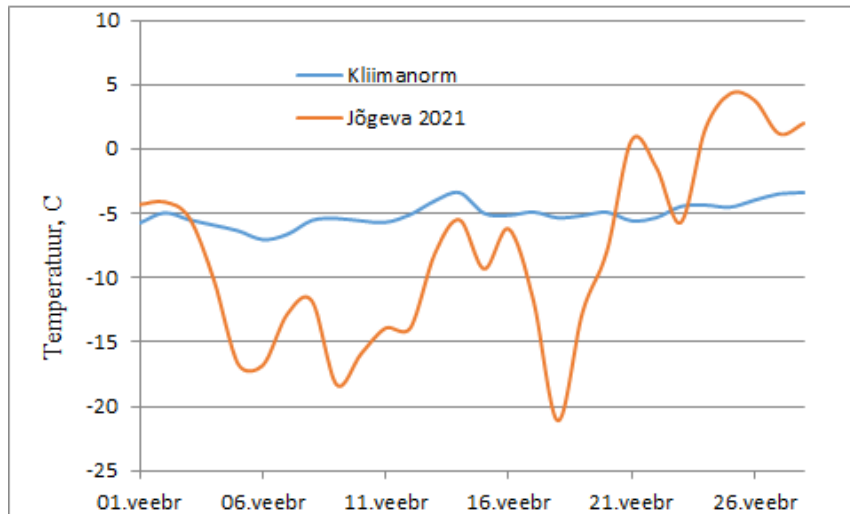
2021. aasta veebruarikuu iseloomustus

Võib öelda, et veebruarikuu märksõnad olid lumi ja külm. Nagu ühele õigele veebruarikuule kohane. Ja siis veel natuke rohkem lund ja veel natuke rohkem külma. Eesti keskmine õhutemperatuur oli veebruaris -5,7 kraadi, see on 1,7 kraadi normist madalam. Kõige külmem oli Ida-Eestis ja soojem Lääne-Eesti saartel, kuid ka saartel jäi keskmine temperatuur miinuspoolele (joonis 1). Absoluutväärtustelt oli kõige soojem 26. veebruaril Valgas (9,6 kraadi) ja kõige külmem 18. veebruaril Jõhvis (-30,1 kraadi).



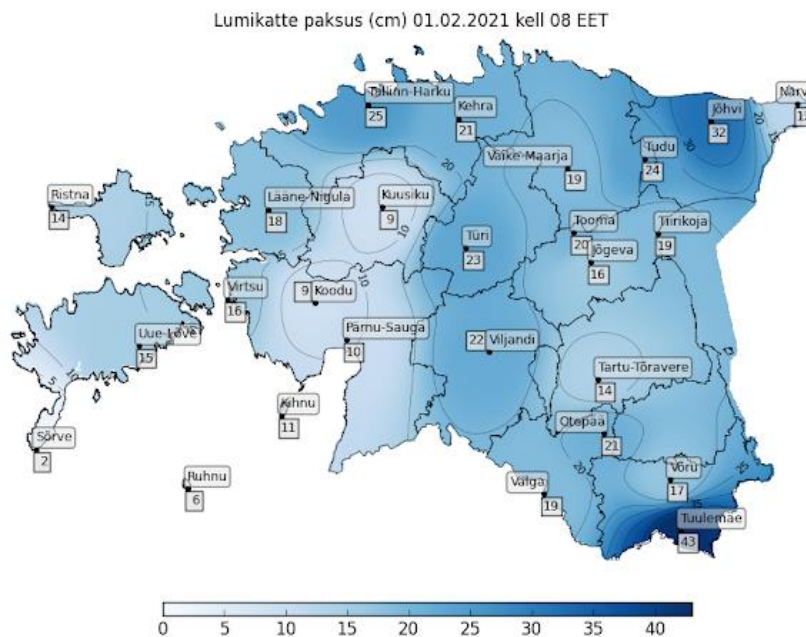
Joonis 1. Veebruari keskmine õhutemperatuur Eesti mõõtejaamades.

Veebruari kaks esimest kolmandikku olid kohati üsna krõbekülmad, kuid viimasel dekaadil valitses sulailm. Jooniselt 2 on Jõgeva näitel tõepoolest näha, et kliimanormiga võrreldes olid veebruari esimesed kaks dekaadi tavapärasest külmemad, kolmas dekaad aga soojem.



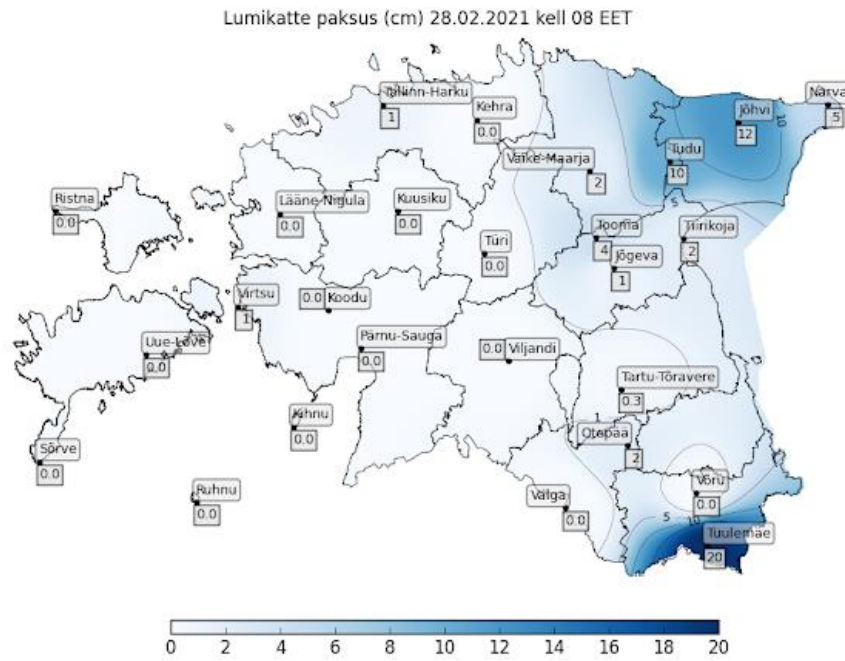
Joonis 2. Veebruari õhutemperatuuri käik Jõgeval, võrdlusena kliimanorm (1991-2020 keskmine).

Lumikate esines veebruari alguseks kõikjal Eestis (Joonis 3 Ilmateenistuselt). Kohati oli lumikate kaardil näidatud numbritest maastikust olenevalt paksemgi. Lume all olid talivilja külvid külmakraadide eest kaitstud - seda on näha mullas 3 cm sügavusel mõõdetud temperatuurist, mis püsis paari miinuskraadi piires (joonis 5). Muld oli paksu lumikatte all vaid üsna nõrgalt külmunud (Jõgeval 3-5 cm).

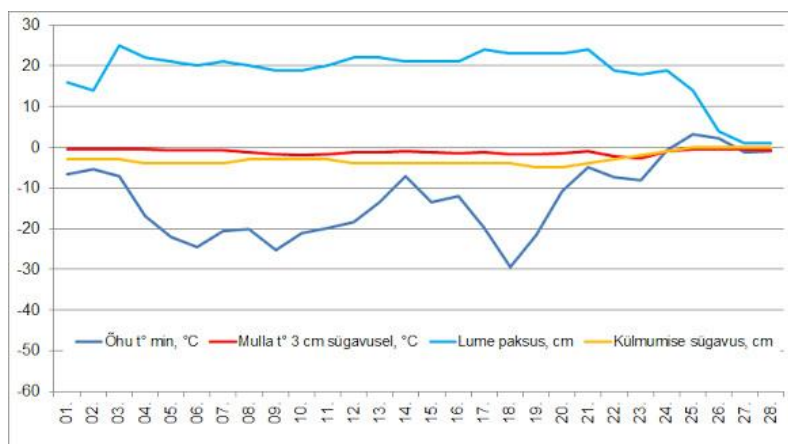


Joonis 3. Lumikatte paksus Eestis veebruari alguses

Selline lumikate püsis kuni sulailmade alguseni teise dekaadi lõpus, mil lumi hakkas kiirelt sulama. Veebruari lõpuks oli maa kohati päris paljas ja sulas ka pinnani üles.



Joonis 4. Lumikatte paksus Eestis veebruari lõpus



Joonis 5. Temperatuur, lumikate ja külmutamine Jõgeval.